

On-line kutatás intézményvezetők körében

Erőszak az iskolában

Lannert Judit, Köloknet.hu, 2009. szeptember 18.

A kutatás célja



A KUTATÁSRÓL

A kutatás célja annak feltárása volt, hogy az iskolában az egyes erőszakos viselkedésformák milyen gyakorisággal jelennek meg, illetve hogy az ezek kezelésére szolgáló különböző eljárásokra milyen fogadókésztséget mutatnak a pedagógusok: mely eljárásokat tartanak a probléma kezelésére a legalkalmasabbnak, s melyek azok, amit a legkevésbé részesítenek előnyben. A háttér-
adatok felvétele lehetőséget teremtett az érintettség és a megoldási javaslatok iskolatípusok és régiók szerinti vizsgálatára. A kutatásban kiemelten kezeltük a szakiskolai feladatokat is ellátó intézményeket, mivel mind a közelmúltban nyilvánosságra került esetek, mind a nemrégiben lezárult fővárosi kutatás³ ennek az intézménytípusnak a kiemelt érintettségét mutatja (lásd még Függelék).

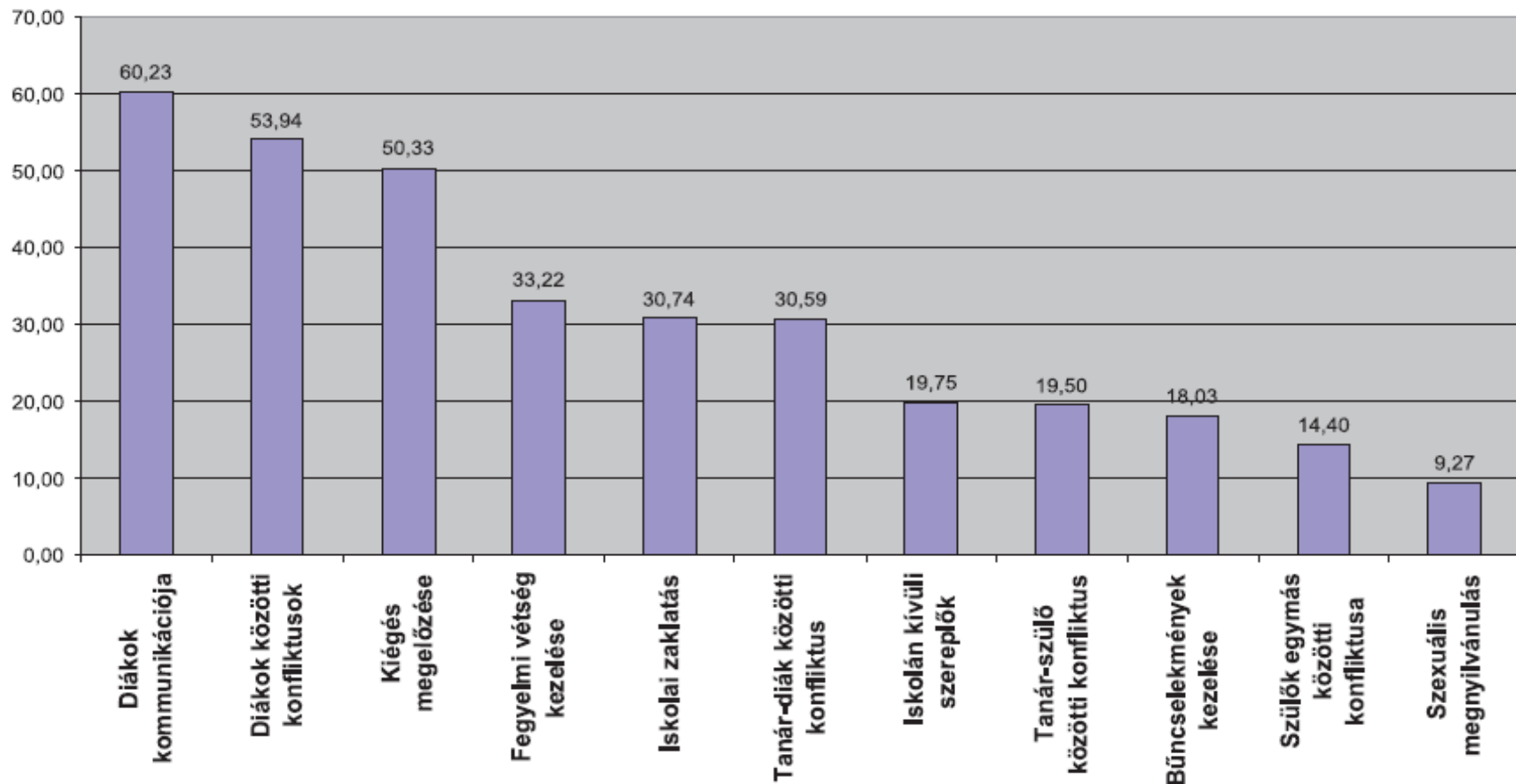
A kutatás mintája

A VÁLASZOLÓ ISKOLÁK PEDAGÓGIAI PROGRAMJAIK ÖSSZETÉTELE SZERINT

<i>Programok</i>	<i>N</i>
Tiszta általános iskola	303
Szakközépiskola és szakiskola	54
Tiszta szakközépiskola	23
Általános iskola és szakiskola	23
Tiszta gimnázium	17
Általános iskola és gimnázium	13
Gimnázium, szakközép és szakiskola	11
Gimnázium és szakközépiskola	11
Tiszta szakiskola	7
Általános iskola, gimnázium és szakközép	6
Általános iskola, gimnázium, szakközépiskola és szakiskola	3
Szakközép és általános iskola	3
Általános iskola, gimnázium és szakiskola	2
Általános iskola, szakközép és szakiskola	2
Gimnázium és szakiskola	1
Összesen	479

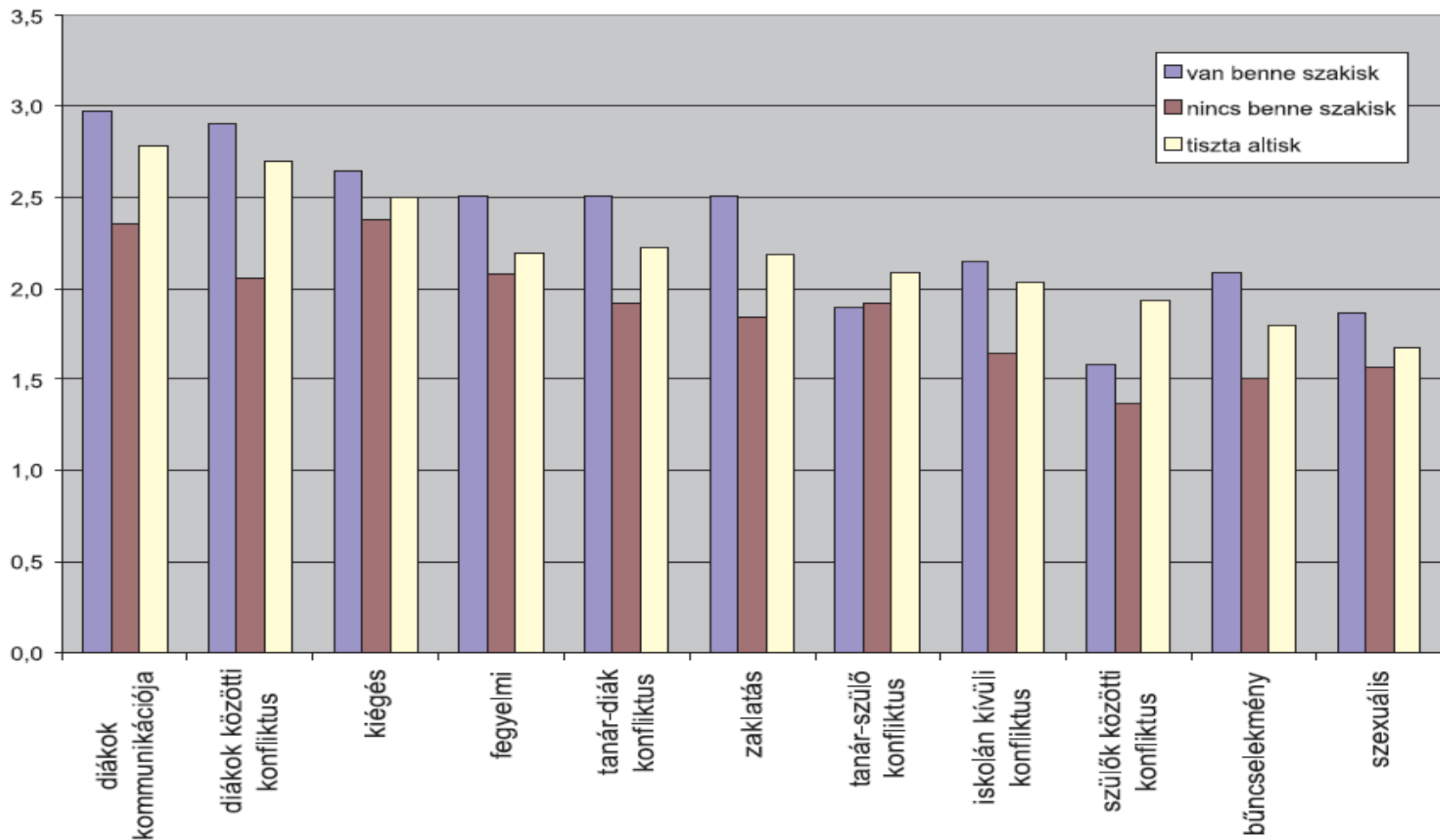
A problémák súlyossága az intézményvezetők szerint

Nagy vagy közepes problémát okoz



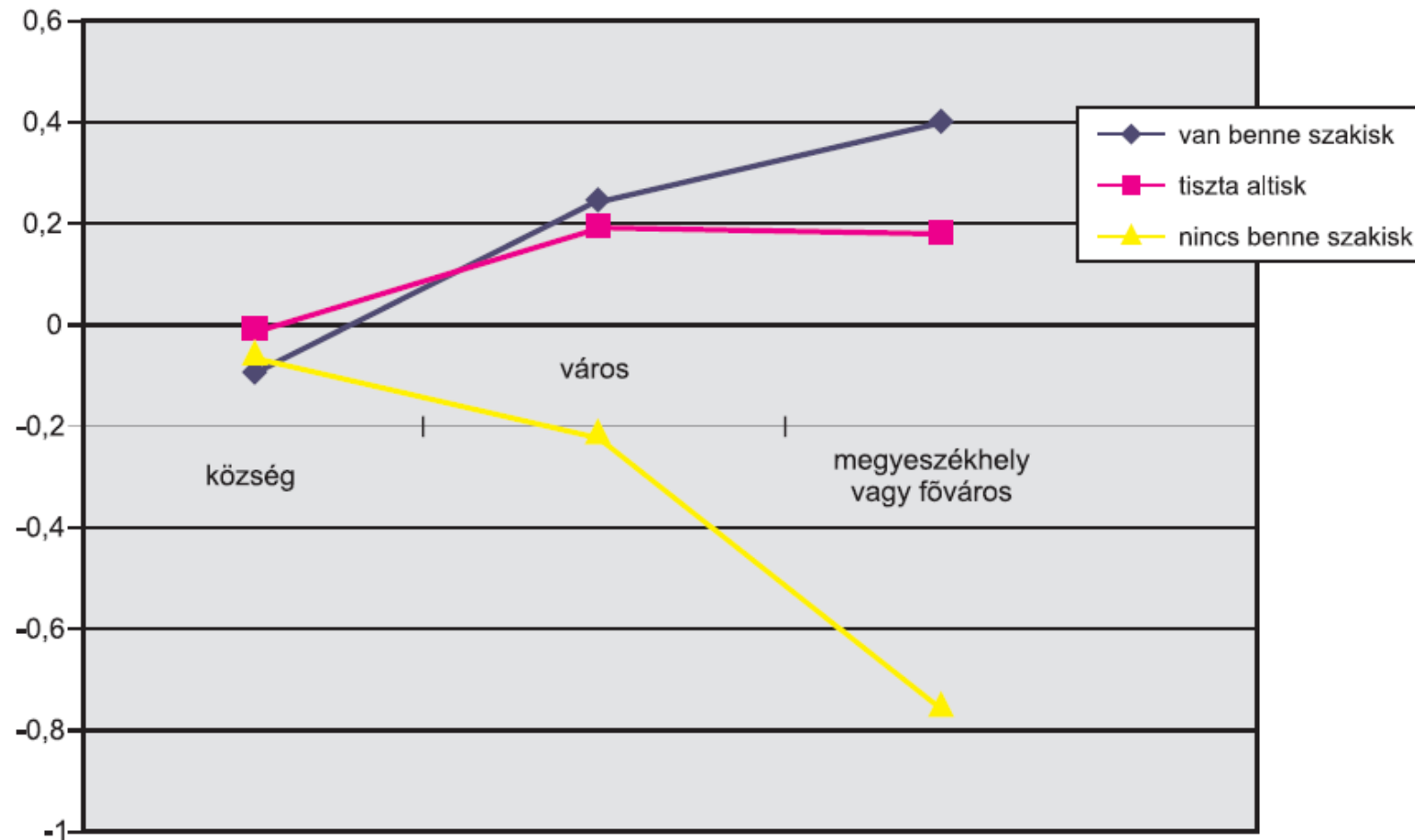
A problémák súlyossága programtípus szerint

A KÜLÖNBÖZŐ TERÜLETEK KEZELÉSÉNEK PROBLEMATIKUSSÁGA AZ ÁLTALÁNOS ISKOLAI IGAZGATÓK, A SZAKISKOLAI KÉPZÉST NYÚJTÓ ÉS NEM NYÚJTÓ KÖZÉPFOKÚ INTÉZMÉNYEK VEZETŐI SZERINT (CSAK AZOK VÉLEMÉNYE, AKIK VÉLEMÉNYT TUDTAK MONDANI, 1-4-ES SKÁLÁN, AHOL A 4 KÉPVISELI A „NAGYON NAGY PROBLÉMÁT JELENT” VÁLASZT)



Problémák súlyossága iskola- és településtípus szerint

ÉRZÉKENYSÉGINDEX ISKOLATÍPUS ÉS RÉGIÓ SZERINT/2
A PONTOK ÖSSZEKÖTÉSE ILLUSZTRATÍV JELLEGŰ



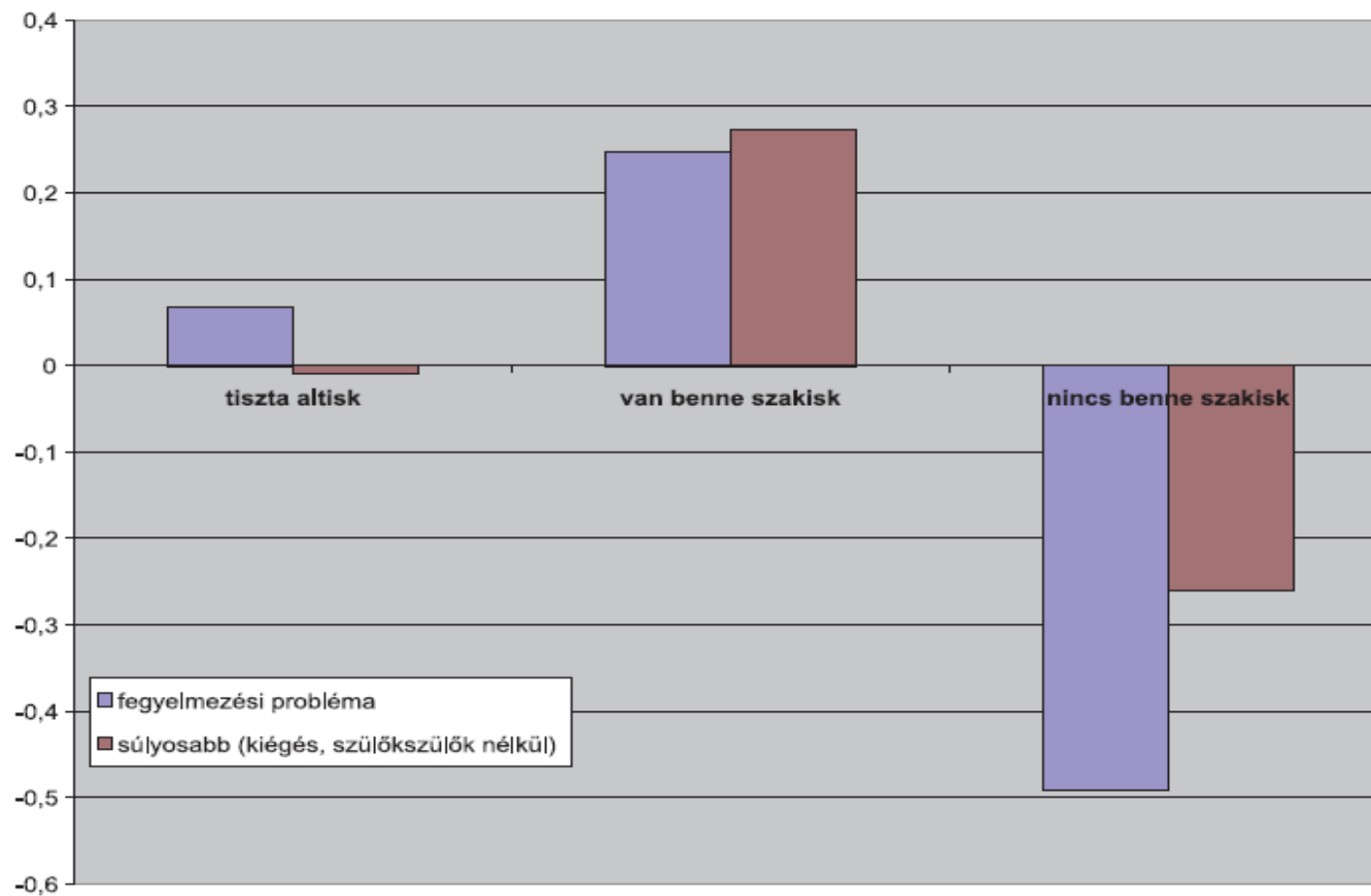
Speciális szakemberek jelenléte

KÜLÖNBÖZŐ SZAKKÉPZETTSÉGEK MEGJELENÉSE AZ ISKOLÁKBAN PROGRAMTÍPUS SZERINT (%)

Alkalmaznak	Középfokú intézmény szakiskolai képzéssel	Középfokú intézmény szakiskolai képzés nélkül	Tiszta általános iskola	Összesen
pszichológust	31,4	35,7	21,5	25,0
szociális munkást	14,1	6,7	5,7	6,9
mentálhigiénés szakembert	26,6	16,9	11,6	14,3
szociálpedagógust	20,3	8,1	9,7	10,8

Fegyelmezési és súlyosabb gondok

FEGYELMEZÉSI ÉS SÚLYOSABB GONDOK ISKOLATÍPUSONKÉNT (FAKTORSZKÓROK)

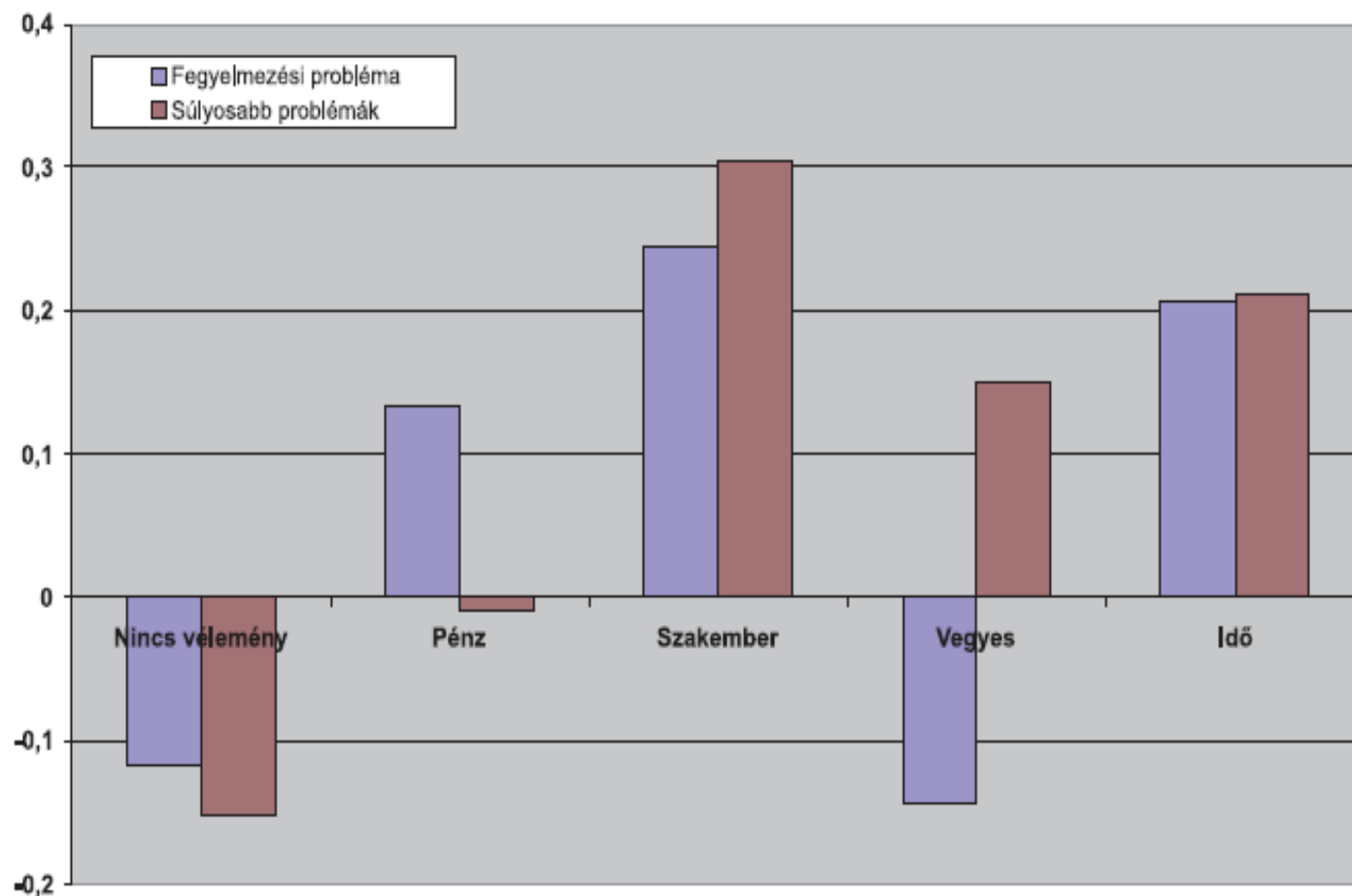


Használt és kívánatos megoldások

Megoldások, a gyakoriság sorrendjében	Használnak	Használ-nának
Az egy osztályban tanító tanárok rendszeres (a félévenkénti osztályozó konferencián túlmenő) együttműködése	85	10
Közös esetmegbeszélések az ellátórendszer tagjaival (védőnő, gyermekjóléti szolgálat, nevelési tanácsadók)	74	10
Aktív együttműködés a rendőrséggel a prevencióban	67	10
Az érintett diákokat vonzó délutáni tevékenységek	55	21
Szoros együttműködés iskolán kívüli, speciális képzettségű szakemberrel (szociális munkás, mentálhigiénés szakember, pszichológus)	53	30
Drámapedagógiai foglalkozások	45	25
Iskolai esetmegbeszélő csoport	36	24
Aktív együttműködés civil szervezetekkel a prevencióban	34	11
Egyeztető eljárás beiktatása az iskola fegyelmi eljárásába	26	6
Szociális kompetenciákat fejlesztő programcsomagot használnak-e	22	43
Pedagógus asszisztens alkalmazása	20	27
Külső szakember bevonása az akut helyzetekben (mediátor, konfliktuskezelő facilitátor)	9	35
Az Oktatásügyi Közvetítői Szolgálat konfliktuskezelő szolgáltatásainak igénybevétele	1	16
Segítségkérés az OFI zöld szám igénybe vételével	0	5

Szakember, pénz, idő igény

A FEGYELMEZÉSI ÉS SÚLYOSABB GONDOK KEZELÉSÉNEK PROBLÉMÁJA KLASZTERCSOPORTONKÉNT (FAKTORSZKÓROK)



Konklúziók / 1

- A civil kérdező (Kölöknet) kérdőíve nyomán tapasztalható önkéntes válaszadási kedv, a kérdőívek kitöltésének minősége és a nyitott kérdésekre való válaszok gyakorisága igazolja, hogy az iskolai agresszió jelensége érinti az intézményvezetőket.
- Az iskolai agresszió az intézménytípusok közül legsúlyosabban érinti a szakiskolákat, és ezen belül a nagyvárosi (megyeszékhelyen, fővárosban működő) intézményeket. Az intézménytípusok közül valamivel kevésbé érintettek az általános iskolák, azonban ezen az intézménycsoporton belül jelentős földrajzi különbségek figyelhetők meg: a kelet-magyarországi általános iskolák az agresszió csaknem minden megnyilvánulásánál szignifikánsan érintettebbek a közép- és nyugat-magyarországiaknál. A szakiskolai programmal nem rendelkező középiskolák az első két intézménytípusnál lényegesen kevésbé érintettek.

Konklúziók/2

- Az iskolai agresszió jelenségvilága markánsan két területre osztható. Az általános iskolákban inkább a kevésbé súlyos, „fegyelmi problémák” (diákok közötti konfliktusok, tanár-diák konfliktusok, diákok kommunikációja, tanár-szülő konfliktusok) okoznak problémát, míg a szakiskolákban a fegyelmi problémák mellett a súlyos agresszív viselkedések (iskolán kívüli, iskolai szereplőhöz köthető konfliktusok, szexuális megnyilvánulások, bűncselekmények, iskolai zaklatás) is. A kelet-magyarországi általános iskolákban a súlyosabb agressziós cselekedetek is jelentős mértékben megjelennek.
- A szakiskolák csaknem 50%-ában okoznak problémát a súlyos agresszív cselekedetnek számító tanár-diák konfliktusok és az iskolai zaklatás. Ezek a viselkedések, adataink szerint, az általános iskolák harmadrészében, míg a gimnáziumok 10-15%-ában jelennek meg.

Konklúziók / 3

- A megoldási javaslatok tekintetében jelentős különbség mutatkozik az intézménytípusok között. Az általános iskolák és a gimnáziumok inkább „belső”, míg a szakiskolák inkább „külső” megoldásokkal élnek. A lehetőségek és az igények között, egyes megoldási javaslatok tekintetében, éles diszkrepancia mutatkozik. Különösen szembetűnő a konfliktuskezelő facilitátor, mediátor igénybe vétele, amit csak 9% tud megtenni, miközben további 35%-nál igény mutatkozik. Még markánsabb az eltérés az Oktatásügyi Közvetítői Szolgálat szolgáltatásainál (1% használja, 16% használná.) Szintén éles a különbség a szociális kompetenciákat fejlesztő programcsomagnál (22% használja, 43% használná) – ami a közelmúltban lezárult HEFOP 3.1-es tananyagfejlesztések tükrében rávilágít a programcsomagok nem kellőképpen hatékony terjesztésére.
- A problémákra az egyes intézmények különböző szakemberek alkalmazásával reagálnak. A pszichológus alkalmazása leggyakrabban gimnáziumokban fordul elő, a szociális munkás, szociálpedagógus, mentálhigiénés szakember a szakiskolákban. A legtöbb és legsúlyosabb gondokkal küzdő iskolák a kiemelt fontosságúnak tartják a megfelelő szakképzettségű szakemberek alkalmazását.



- Köszönöm a figyelmet.
- www.koloknet.hu
- www.tarki-tudok.hu